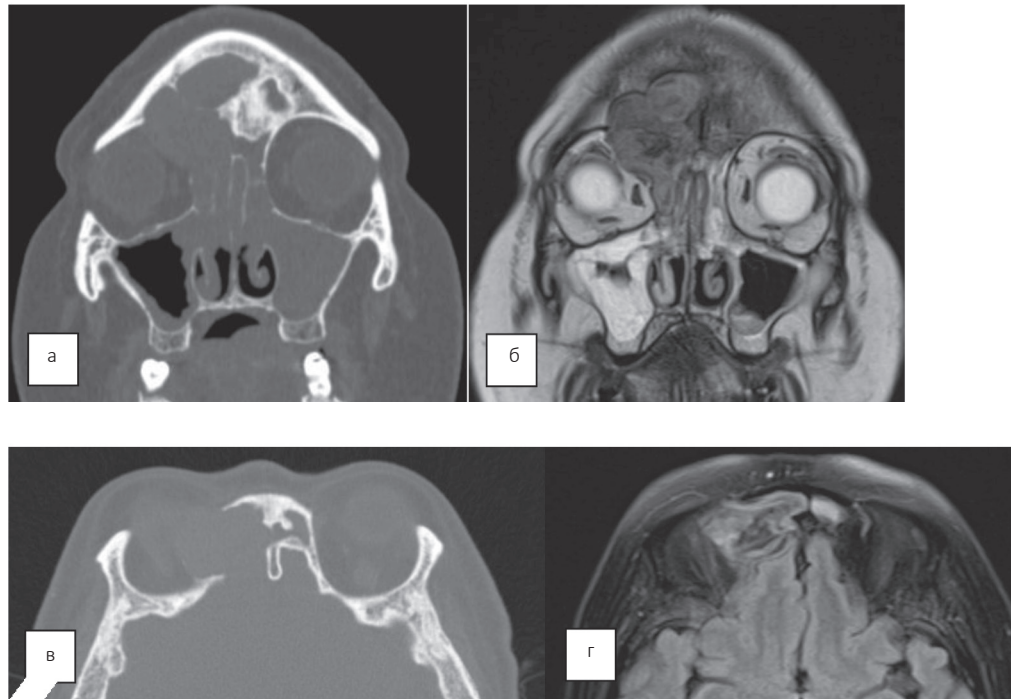


**Клинический случай**

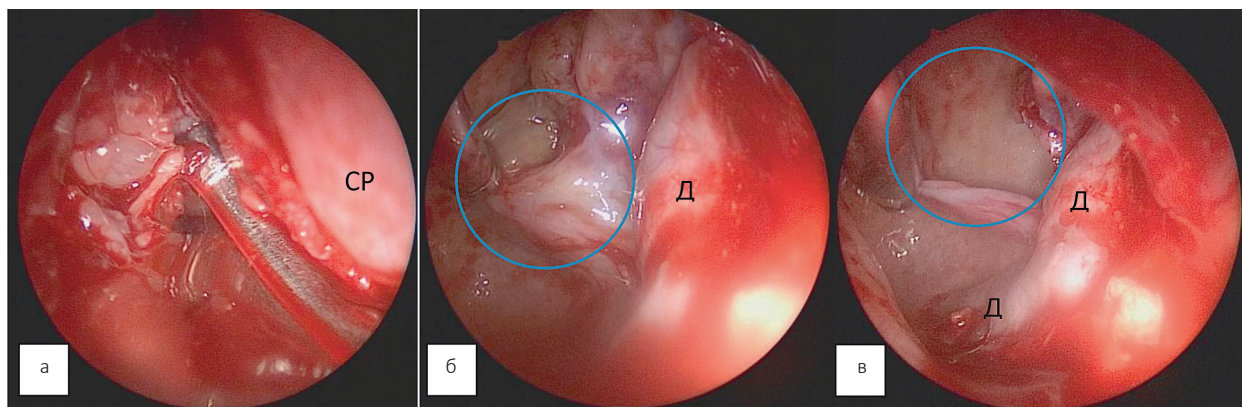
Пациентка К., 42 года, обратилась с жалобами на эпизоды головной боли в правой лобно-височной области интенсивностью до 10 баллов по ВАШ. Данные жалобы впервые стали беспокоить

4 месяца назад, купировались самостоятельно, возобновились около 1 месяца назад, в связи с чем обратилась на консультацию. В анамнезе септопластика в 1999 г., двусторонняя эндоскопическая полипэктомия носа в 2019 г.



**Рис. 6.** Правосторонний лобно-орбитальный мукоцеле. Нативная СКТ головного мозга в коронарной (а) и аксиальной (в) проекциях демонстрирует округлое мягкотканное образование с гладкими, четкими границами, имеющее гомогенный изоденсный сигнал, с деструкцией верхней и медиальной стенок орбиты и задней стенки лобной пазухи. На МРТ головного мозга в режимах T2 коронарная проекция (б) и T2 FLAIR FATSAT аксиальная проекция (г) визуализируются полипозное изменение слизистой верхнечелюстных, решетчатых и левой лобной пазух, утолщение слизистой правой верхнечелюстной пазухи, а также неоднородный изогипоинтенсивный сигнал от мукоцеле

**Fig. 6.** The right-sided fronto-orbital mucocele. Native coronary (a) and axial (b) CT scans demonstrates a rounded soft tissue formation with smooth, clear boundaries, having a homogeneous isodense signal, with destruction of the superior and medial walls of the orbit and the posterior wall of the frontal sinus. The coronal T2 MR image (б) and T2- FLAIR FATSAT-weighted MR image in axial plane (г) demonstrate polyps of the maxillary, ethmoid and left frontal sinuses, thickening of the mucosa of the right maxillary sinus, as well as an inhomogeneous isohypointense signal from the mucocele



**Рис. 7.** Интраоперационная эндоскопическая картина: а – удаление полипозной ткани в правом носолобном кармане при доступе к лобно-орбитальному мукоцеле; б – навигируемым аспиратором обнаружена верхняя камера мукоцеле; в – эндоскопическая картина после санации верхней камеры мукоцеле; Д – дефект кости задней стенки лобной пазухи, покрытый слизистой оболочкой; СР – средняя носовая раковина

**Fig. 7.** Intraoperative endoscopic picture: a – removal of polypoid tissue in the right nasofrontal duct to access the fronto-orbital mucocele; б – navigated aspirator detected the upper chamber of the mucocele; в – endoscopic picture after opening the upper chamber of the mucocele; Д – bone defect of the posterior wall of the frontal sinus, covered with a mucous membrane; СР – middle turbinate